

«СОГЛАСОВАНО»
Начальник отдела по
территориальному развитию №3
муниципального образования
Муниципальный округ
Увинский район Удмуртской
Республики



М.А. Огнева
2022 г.

«СОГЛАСОВАНО»
Врио начальника ОГИБДД ММО
МВД России «Увинский»
капитан полиции
В.В. Полюв
« 3 » 2022 г.



«СОГЛАСОВАНО»
Начальник Администрации
муниципального образования
«Муниципальный округ Увинский
район Удмуртской Республики»
И.Г. Поторочина
« 2 » 2022г.



«УТВЕРЖДАЮ»
Директор Муниципального
общеобразовательного учреждения
«Чеканская аграрная средняя
общеобразовательная школа»
И.В. Дюкина
2022г.



ПАСПОРТ

дорожной безопасности

Муниципального общеобразовательного учреждения
«Чеканская аграрная средняя общеобразовательная школа»

2022

Общие сведения

Муниципального общеобразовательного учреждения
«Чеканская аграрная средняя общеобразовательная школа»

Тип ОУ муниципальное казённое

Юридический адрес ОУ 427233, Удмуртская Республика, Увинский район, с.
Чекан, ул.Нагорная-20

Фактический адрес ОУ: 427233, Удмуртская Республика, Увинский район, с.
Чекан, ул.Нагорная-20

Руководители ОУ:

Директор (заведующий) Дюкина Надежда Владимировна 8(34130)6-31-85

(фамилия, имя, отчество)

(телефон)

Заместитель директора
по учебной работе

Зорина Галина Петровна 8(34130)6-31-33

(фамилия, имя, отчество)

(телефон)

Заместитель директора

по воспитательной работе Штыкова Каринэ Мацаковна 8(34130)6-31-33

(фамилия, имя, отчество)

(телефон)

Ответственные работники
муниципального органа

образования главный специалист-эксперт Плетнёва Наталья Васильевна

(должность фамилия, имя, отчество)

(

8(34130)5-15-71

(телефон)

Ответственные работники
муниципального органа
образования

начальник Управления образования
Администрации МО «Увинский район»

Поторочина Ирина Геннадьевна

8(34130) 5-14-56

главный специалист-эксперт по охране
труда Плетнева Наталья Васильевна

8(34130) 5-15-71

Ответственные от
Госавтоинспекции

старший государственный инспектор
безопасности дорожного движения ОГИБДД

Башков Игорь Альбертович

8(34130)5-16-43

инспектор по пропаганде безопасности
дорожного движения ОГИБДД

Хозеева Надежда Михайловна

8(34130)5-16-43

Ответственные работники ОУ
за мероприятия по профилактике
детского травматизма

Руководитель или ответственный
работник дорожно-эксплуатационной
организации, осуществляющей
содержание УДС*

начальник эксплуатационного участка АО
«Увинское дорожное предприятие»
Бегишев Владимир Антонович;
Тютин Светлана Александровна –
специалист отдела по территориальному
развитию №3 Администрации
муниципального образования
«Муниципальный округ Увинский район
Удмуртской Республики» - 89048397491

Руководитель или ответственный
работник дорожно-эксплуатационной
организации, осуществляющей
содержание ТСОДД*

_____ (фамилия, имя, отчество)

_____ (телефон)

Количество учащихся 32

Наличие уголка по БДД имеется в коридоре, кабинете №6
(если имеется, указать место расположения)

Наличие класса по БДД нет
(если имеется, указать место расположения)

Наличие автогородка (площадки) по БДД нет

Наличие автобуса в ОУ имеется

(при наличии автобуса)

Владелец автобуса: Муниципальное общеобразовательное учреждение
«Чеканская аграрная средняя общеобразовательная школа»

Время занятий в ОУ:

Одна смена: 8:10– 14:10

внеклассные занятия: 15:00 – 18:00

Телефоны оперативных служб:

МЧС – 01,112, 5-18-30

Дежурная часть полиции п. Ува 5-18-39

* Дорожно-эксплуатационные организации, осуществляющие содержание УДС, несут ответственность в соответствии с законодательством Российской Федерации (Федеральный закон «О безопасности дорожного движения» №196-ФЗ, КоАП, Гражданский кодекс).

Скорая медицинская помощь – 03

Аварийная служба газового участка – 04

ОГИБДД – 5-16-43, 5-12-98

ЕДДС – 5-33-75

Содержание

I. План-схемы ОУ.

- 1) район расположения ОУ, пути движения транспортных средств и детей (учеников, обучающихся);
- 2) организация дорожного движения в непосредственной близости от образовательного учреждения с размещением соответствующих технических средств, маршруты движения детей и расположение парковочных мест;
- 3) маршруты движения организованных групп детей от ОУ к стадиону, парку или к спортивно-оздоровительному комплексу;
- 4) пути движения транспортных средств к местам разгрузки/погрузки и рекомендуемых безопасных путей передвижения детей по территории образовательного учреждения.

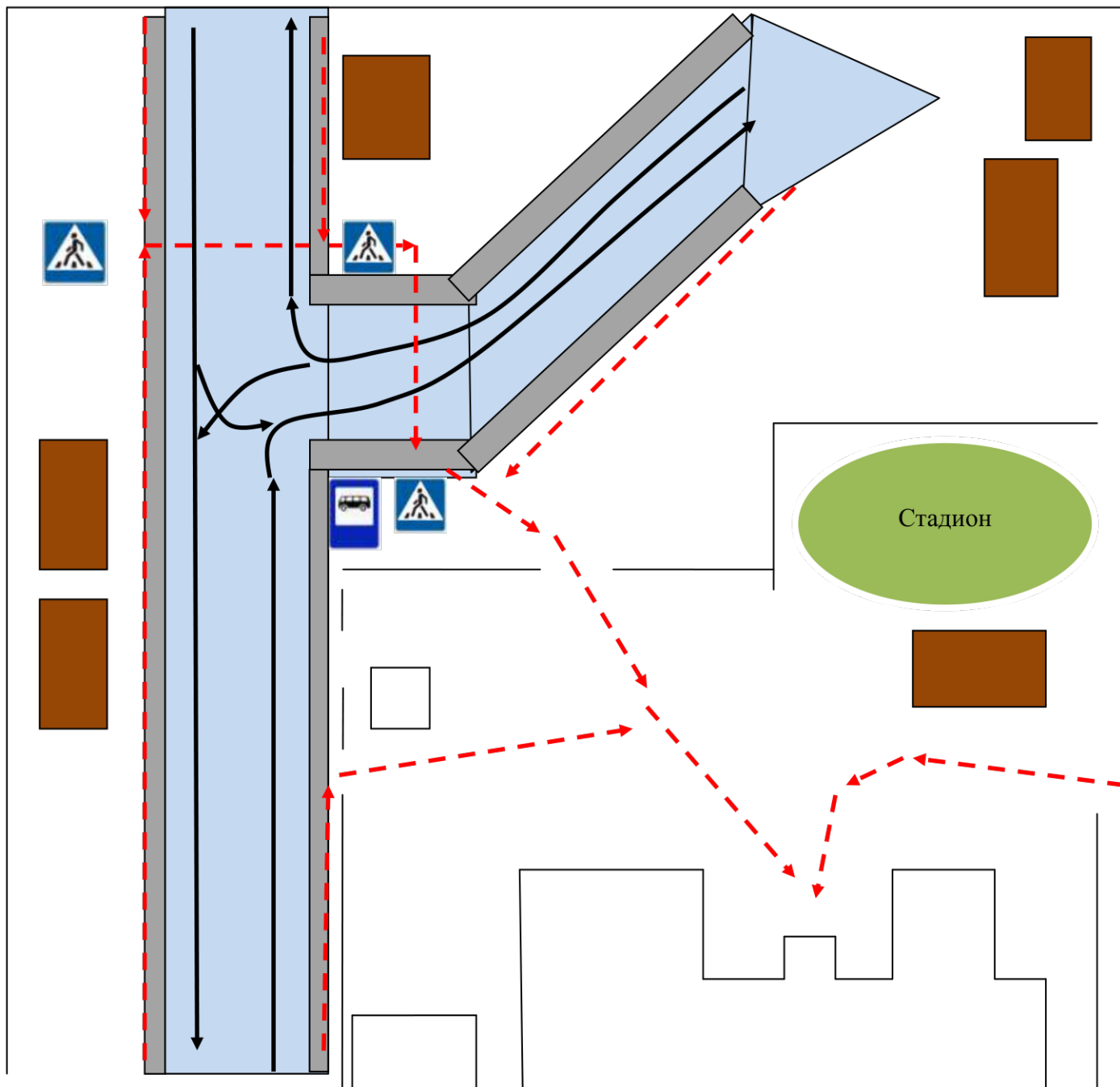
II. Информация об обеспечении безопасности перевозок детей специальным транспортным средством (автобусом).

- 1) общие сведения;
- 2) маршрут движения автобуса до ОУ;
- 3) безопасное расположение остановки автобуса ОУ.

III. Приложения:

І. План-схемы ОУ.

План-схема района расположения ОУ, пути движения транспортных средств и детей (учеников)



1,2 – Здание школы

- - - - - Маршруты движения детей

→ Движение автотранспорта



- пешеходный переход



- Автобусная остановка

▬ - тротуар

▬ - проезжая часть

Рекомендации к составлению план-схемы района расположения ОУ

1. Район расположения образовательного учреждения определяется группой жилых домов, зданий и улично-дорожной сетью с учетом остановок общественного транспорта (выходов из станций метро), центром которого является непосредственно образовательное учреждение;

2. Территория, указанная в схеме, включает в себя:

- образовательное учреждение;
- стадион вне территории ОУ, на котором могут проводиться занятия по физической культуре (*при наличии*);
- парк, в котором преподавателями проводятся занятия на открытом воздухе (*при наличии*);
- спортивно-оздоровительный комплекс (*при наличии*);
- жилые дома, в которых проживает большая часть детей (учеников) данного образовательного учреждения;

- автомобильные дороги и тротуары;

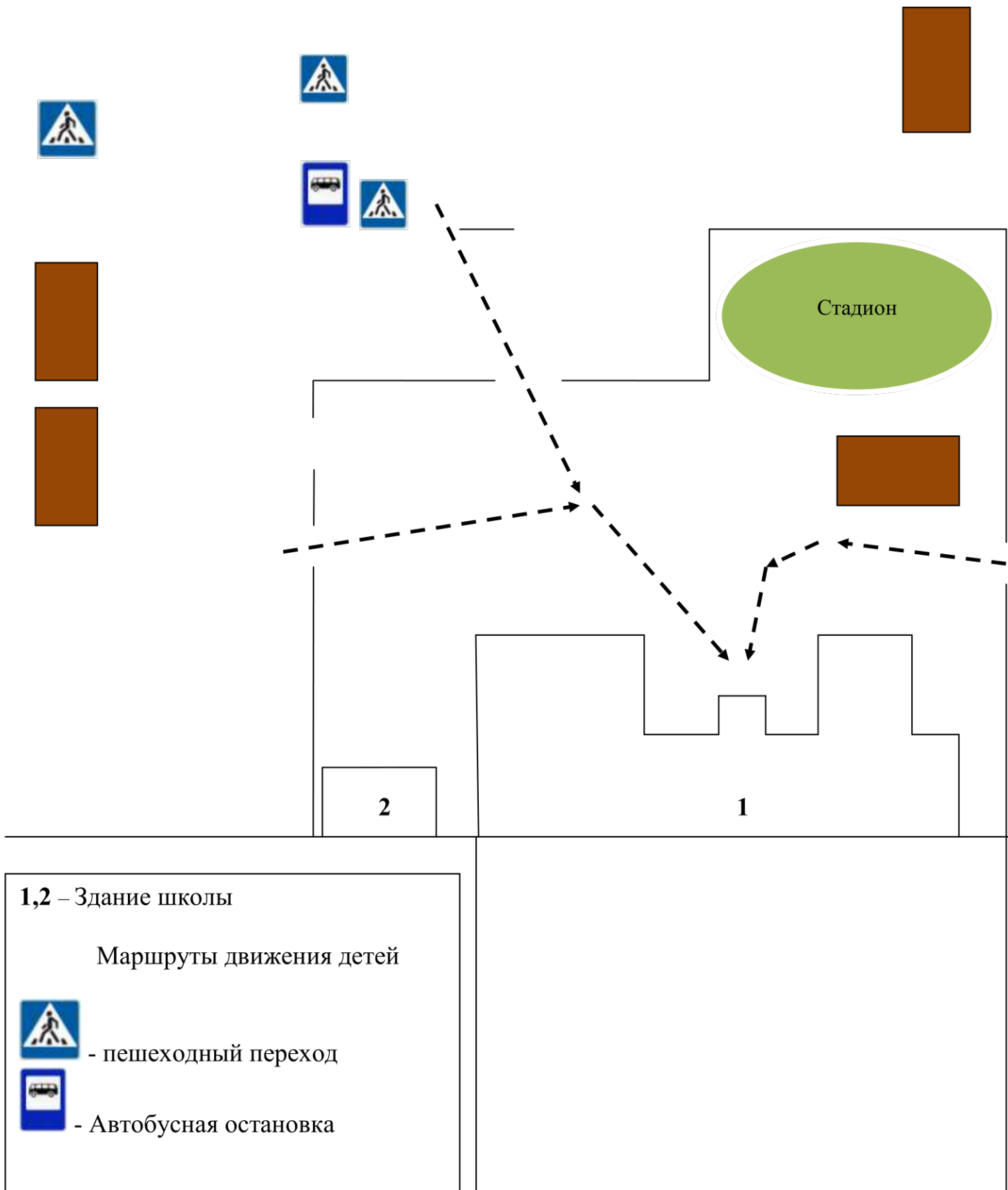
3. На схеме обозначено:

- расположение жилых домов, зданий и сооружений;
- сеть автомобильных дорог;
- пути движения транспортных средств;
- пути движения детей (учеников) в/из образовательного учреждения;
- опасные участки (места несанкционированных переходов на подходах к образовательному учреждению, места концентрации ДТП с участием детей-пешеходов);
- уличные (наземные – регулируемые / нерегулируемые) и внеуличные (надземные и подземные) пешеходные переходы;
- названия улиц и нумерация домов.

Схема необходима для общего представления о районе расположения ОУ. Для изучения безопасности движения детей на схеме обозначены наиболее частые пути движения учеников от дома (от отдаленных остановок маршрутных транспортных средств) к ОУ и обратно.

При исследовании маршрутов движения детей необходимо уделить особое внимание опасным зонам, где часто дети (ученики, обучающиеся) пересекают проезжую часть не по пешеходному переходу.

Схема организации дорожного движения в непосредственной близости от образовательного учреждения с размещением соответствующих технических средств, маршруты движения детей и расположение парковочных мест



(допускается схему дополнять фотоматериалами)

Рекомендации к составлению схемы организации дорожного движения в непосредственной близости от образовательного учреждения

1. Схема организации дорожного движения ограничена автомобильными дорогами, находящимися в непосредственной близости от образовательного учреждения;

2. На схеме обозначено:

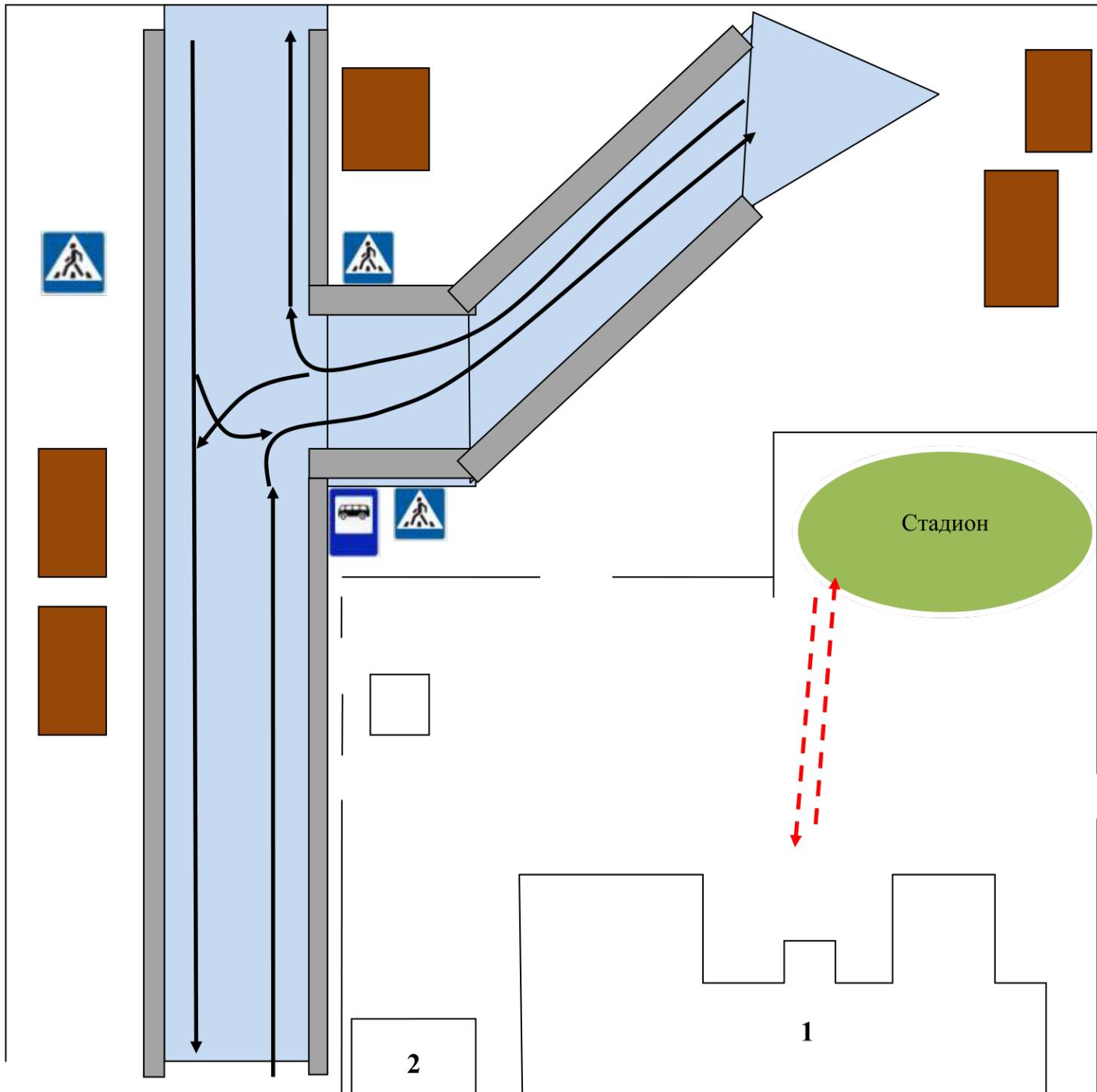
- здание ОУ с указанием территории, принадлежащей непосредственно ОУ (при наличии указать ограждение территории);
- автомобильные дороги и тротуары;
- уличные (наземные – регулируемые / нерегулируемые) и внеуличные (надземные и подземные) пешеходные переходы на подходах к ОУ;
- дислокация существующих дорожных знаков и дорожной разметки;
- другие технические средства организации дорожного движения;
- направление движения транспортных средств по проезжей части;
- направление безопасного маршрута движения детей (учеников, обучающихся);

3. На схеме указано расположение остановок маршрутных транспортных средств и безопасные маршруты движения детей (учеников) от остановочного пункта к ОУ и обратно;

4. При наличии стоянки (парковочных мест) около ОУ, указывается место расположение и безопасные маршруты движения детей (учеников) от парковочных мест к ОУ и обратно.

К схеме (в случае необходимости) должен быть приложен план мероприятий по приведению существующей организации дорожного движения к организации движения, соответствующей нормативным техническим документам, действующим в области дорожного движения, по окончании реализации которого готовится новая схема.


Маршруты движения организованных групп детей от ОУ к спортплощадке и дому культуры




1,2 – Здание школы

---> Маршруты движения детей

→ Движение автотранспорта

 - пешеходный переход

 - Автобусная остановка

 - тротуар

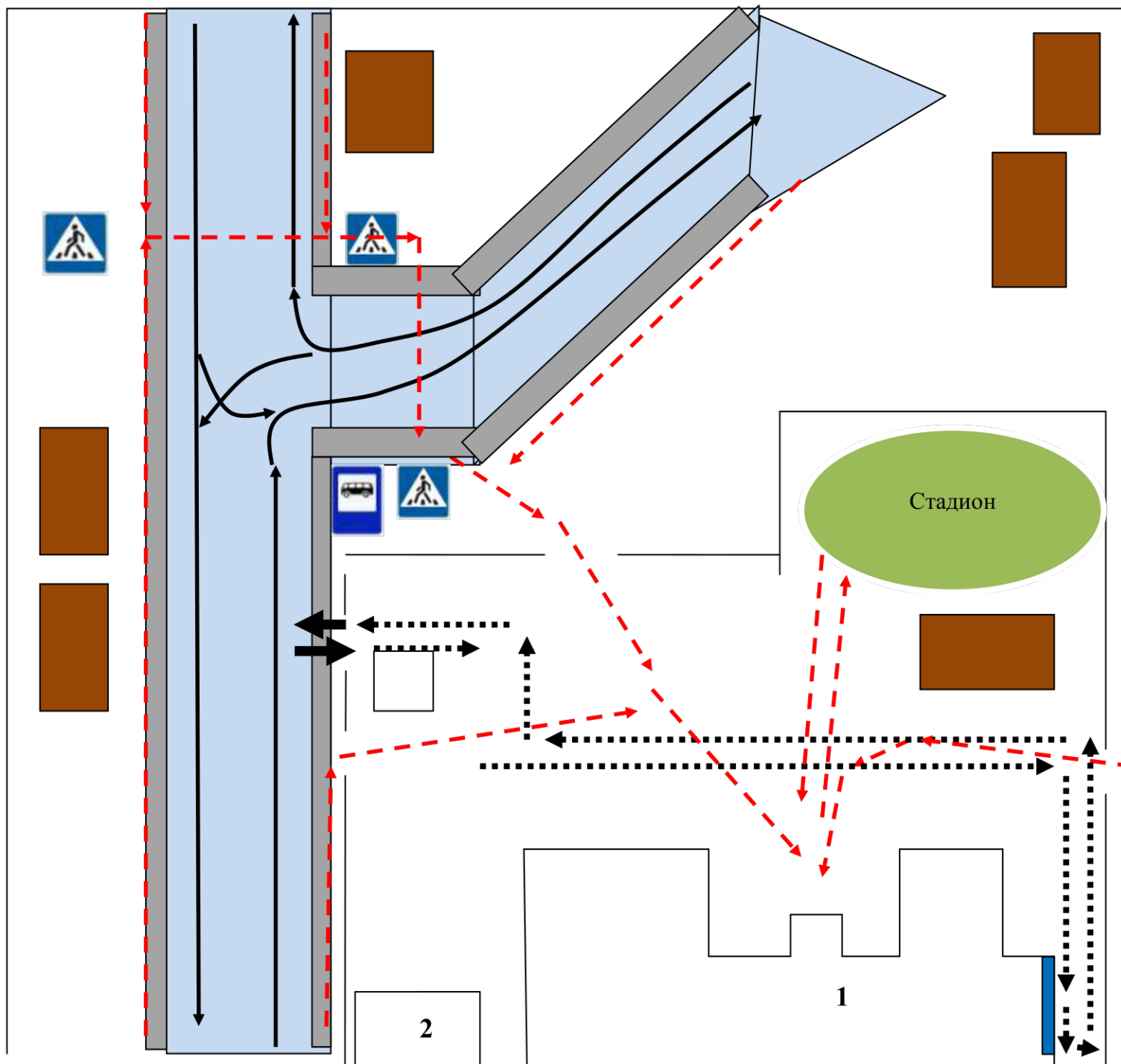
 - проезжая часть

Рекомендации к составлению схемы маршрутов движения организованных групп детей от ОУ к стадиону, парку или к спортивно-оздоровительному комплексу

На схеме района расположения ОУ указываются безопасные маршруты движения детей от ОУ к стадиону, парку или спортивно-оздоровительному комплексу и обратно.

Данные схемы должны использоваться преподавательским составом при организации движения групп детей к местам проведения занятий вне территории ОУ.

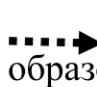
Пути движения транспортных средств к местам разгрузки/погрузки и рекомендуемые пути передвижения детей по территории образовательного учреждения



1,2 – Здание школы

 Маршруты движения детей

 въезд/выезд грузовых транспортных средств.

 - движение грузовых транспортных средств по территории образовательного учреждения

 - место загрузки/выгрузки

Рекомендации к составлению схемы пути движения транспортных средств к местам разгрузки/погрузки

На схеме указывается примерная траектория движения транспортного средства на территории ОУ, в том числе место погрузки/разгрузки, а также безопасный маршрут движения детей во время погрузочно-разгрузочных работ.

В целях обеспечения безопасного движения детей по территории ОУ необходимо исключить пересечение пути движения детей и пути движения транспортных средств.

II. Информация об обеспечении безопасности перевозок детей специальным транспортным средством (автобусом)*.

Общие сведения

Марка ПАЗ 320570-02

Модель 320570-02

Государственный регистрационный знак В148МТ18

Год выпуска: 2021

Количество мест в автобусе: 23

Соответствие конструкции автобуса, требованиям «Технического регламента о безопасности колесных транспортных средств», утвержденных постановлением Правительства РФ от 10.09.2009г. № 720 **

Оборудован аппаратурой спутниковой навигации ГЛОНАСС или ГЛОНАСС/GPS

1. Сведения о водителе автобуса

Фамилия, имя, отчество	Принят на работу	Непрерывный стаж категории D	Дата последнего мед. осмотра	Период проведения стажировки	Повышение квалификации	Допущенные нарушения ПДД
Леонтьев Василий Тимофеевич	01.09.2015г.	7 лет	16.04.2021. как водитель 13.04.2022. как сотрудник ОУ	24.08.2015 по 29.09.2015	22.09.2018.	Нарушений нет

2. Организационно-техническое обеспечение

1) Лицо, ответственное, за обеспечение безопасности дорожного движения:

Верняев Василий Анатольевич

телефон 8(3413)6-31-33; 89042455709

Приказ от 15.05.2017 № 31-к

Аттестация (переаттестация) от 05 апреля 2022г.

2) Организация проведения предрейсового и послерейсового медицинского осмотра водительского состава:

осуществляет медсестра Чеканского ФАПа Морозова Людмила Николаевна

(Наименование мед. организации, Ф.И.О. специалиста)

на основании приказа МОУ «Чеканская аграрная средняя школа» от 27.08.2021 года № 98 срок действия до 31.08.2022 г.

3) Проведение предрейсового осмотра технического состояния транспортного средства: осуществляет Верняев Василий Анатольевич, учитель технологии на основании приказа № 98 от 27.08.2021 действительного до 31.08.2022 г. Аттестация (переаттестация) от 12 апреля 2017г.

4) Дата очередного технического осмотра
_16.12.2022_____

5) Место стоянки автобуса в нерабочее время: школьный гараж;
меры, исключающие несанкционированное использование: гараж закрывается.

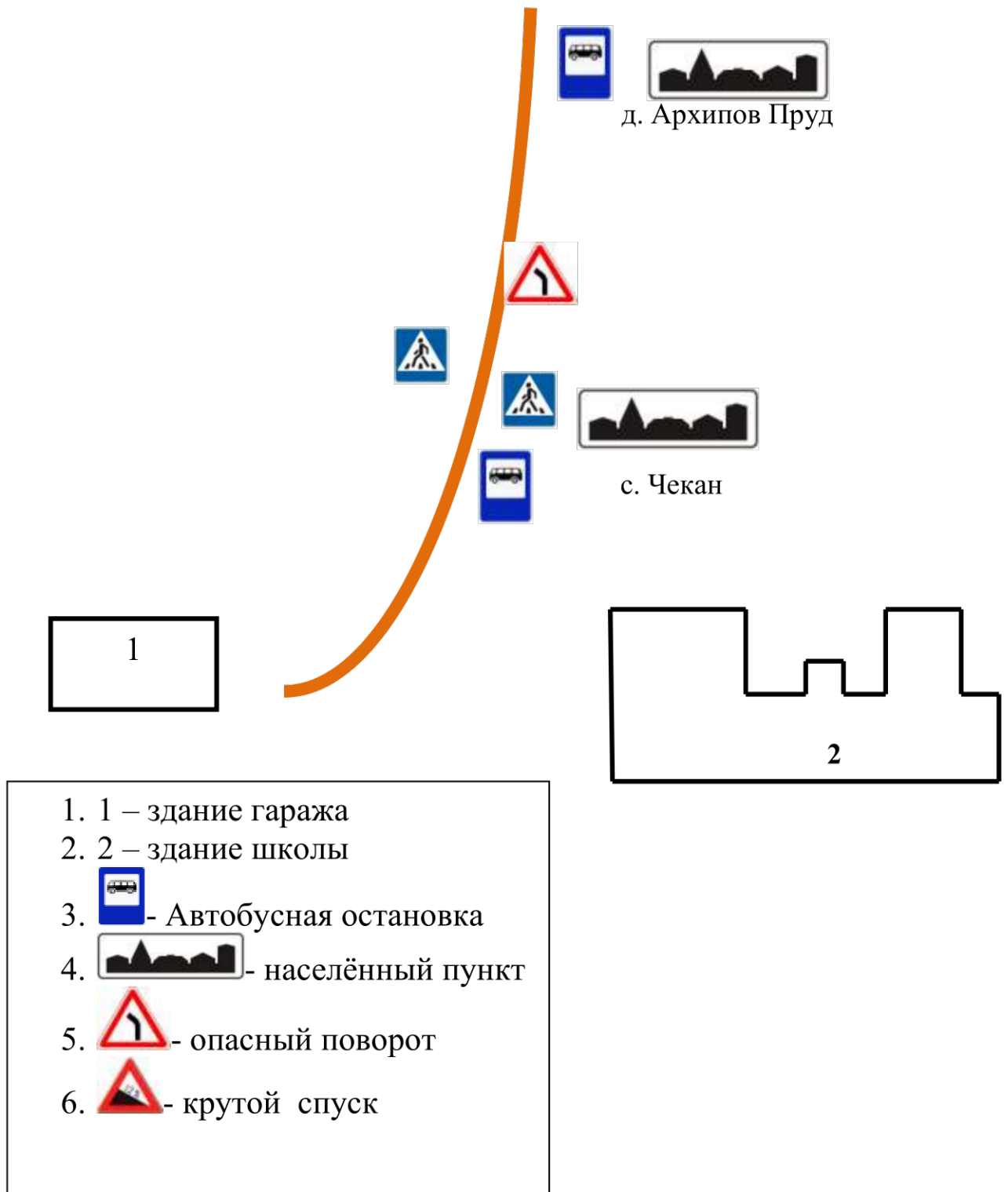
3. Сведения о владельце

Юридический адрес владельца: 427233, Удмуртская Республика, Увинский район, с. Чекан, ул. Нагорная, д.20

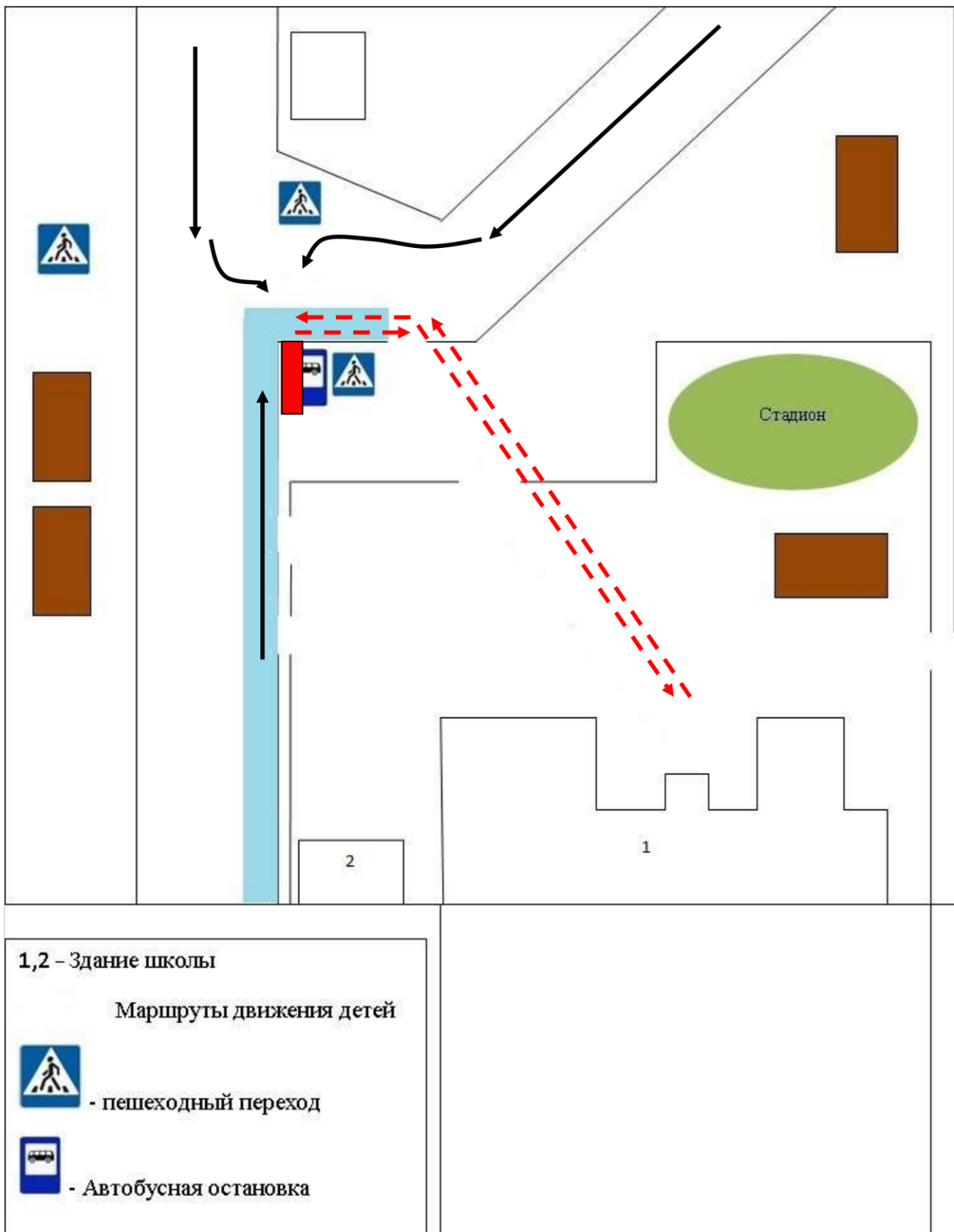
Фактический адрес владельца: 427233, Удмуртская Республика, Увинский район, с. Чекан, ул. Нагорная, д.20

Телефон ответственного лица: 8 (3413) 6-31-85; 8(951)2140297

Маршрут движения автобуса МОУ «Чеканская аграрная средняя школа»



Безопасное расположение остановки автобуса у ОУ



Рекомендации к составлению схемы расположения остановки автобуса ОУ

На схеме указывается подъезд в оборудованный «карман» или другое оборудованное место для посадки и высадки детей из автобуса ОУ, и дальнейший путь движения автобуса по проезжей части, а также безопасный маршрут движения детей (учеников) от остановки автобуса ОУ.

На схеме обозначено:

- жилые дома района расположения ОУ;
- здание ОУ;
- ограждение территории ОУ (*при наличии*);
- автомобильные дороги.